

10.- TUTORETZA ETA ORIENTAZIOA

10.1.- DATU BILKETAREN EZAUGARRIAK

10.1.1.- Inkesta

Tutoretza eta Orientazio inkestak bi azpi-proba ditu eta Likert motako 19 itenez osatuta dago. Lehendabizikoak 6 item dauzka eta arloaren **konpetentzia orokorrei** dagokie. Beste 13 itemak berriz, arloaren **konpetentzia espezifikoei** dagokie.

Aurkeztutako konpetentzia bakoitzeko itemak erantzun aukera ditu. Erantzuteko, arloan adituak direnei konpetentzia bakoitzaren balorazioa egitea eskatu zaie. Balorazio hori, 1etik 5era doan eskalan egin behar izan dute, aukera bakoitzaren esanahia ondokoa izanik:

- 1 = Hutsala
- 2 = Garrantzi gutxikoa
- 3 = Garrantzi ertaina
- 4 = Garrantzi handikoa
- 5 = Behar beharrezkoa

Inkesten fidagarritasuna Cronbachen Barneko Sendotasun Alfa Koefizientearen bitartez kalkulatu da, ondoko taulan azaltzen diren balioak lortuz. Ikus daitekeenez balio hori eskasa da Konpetentzia Orokorretan eta normala Konpetentzia Espezifikoetan.

	Cronbachen Alfa	Ítem kopurua
Konpetentzia orokorren azpi-proba	0,760	5
Konpetentzia espezifiko azpi-proba	0,917	19

Konpetentzia orokor eta espezifiko bakoitzaren balorazio kuantitatiboaz gain, balorazio kualitatiboa egitea ere eskatu zen adituei, ondoko koadroan agertzen den gidoia jarraituz:

1.-Tutoretza eta Orientazio arloko konpetentzia espezifikoak hobetzeko proposamen zehatzak

(Aipatzen ez diren eta garrantzizkoak irizten diren konpetentzia espezifikoak, hobetzeko beharra dutela irizten diren atalak...)

2.-Iruzkinak

(Emandako balorazioari buruzko arrazoen azalpena, proposamenak...)

3.-Inkesta erantzuteko erabilitako bideak

(Parte hartu duten pertsonen kopurua, horien ezaugarriak, erantzunak adosteko erabili den bidea...)

10.1.2.- Partehartzaileak

Jarraian, laginaren aldagaien ezaugarriak azaltzen ditugu, ondoren, aldagai independente gisa, azpitalde bakoitzaren konparaketa egiteko erabiliko ditugunak

Ikastetxe mota

		Maiztasuna	Ehunekoa	Baliozko ehunekoa	Ehuneko metatua
Baliozkoak	1 ikastola	48	37,5	37,5	37,5
	3 kristau eskola	80	62,5	62,5	100,0
	Denera	128	100,0	100,0	

Lurraldea

		Maiztasuna	Ehunekoa	Baliozko ehunekoa	Ehuneko metatua
Baliozkoak	1 Araba	12	8,3	8,3	8,3
	20 Gipuzkoa	55	38,2	38,2	46,5
	31 Nafarroa	6	4,2	4,2	50,7
	48 Bizkaia	51	35,4	35,4	86,1
	Iparralde	20	13,9	13,9	100,0
	Denera	144	100,0	100,0	

Hizkuntz eredia

		Maiztasuna	Ehunekoa	Baliozko ehunekoa	Ehuneko metatua
Baliozkoak	1,00 A	26	20,3	26,3	26,3
	2,00 B	20	15,6	20,2	46,5
	3,00 D	53	41,4	53,5	100,0
	Denera	99	77,3	100,0	
Galduak	Sistema	29	22,7		
Denera		128	100,0		

10.2.- ARLOKO KOMPETENTZIA OROKORRAK

Item 1.- Ikaskuntza prozesuez jabetzea eta erantzukizunez eta diziplinaz planifikatzea, eskatutako baliabideak eta eginkizunak zehaztuz, hobetzeko premiak identifikatzeko eta hurbileko egoeretan praktika eta metodo onak aplikatzeko, bai eta denbora hobeto erabiltzeko ere.

Item 2.- Lanarekin lotutako banako eta gizarte faktore erabakigarriak norberarengan eta ingurunean etengabe ikertzea, erabaki profesionalak hartzeko eta lan ibilbidea kudeatzeko gaitasuna errealismo handiagoz garatzeko.

Item 3.- Familian, eskolan, jolas eremuan edo lan giroan behar bezalako harremanak izateko beharrezkoak diren trebetasunak eta taldeen funtzionamendua baldintzatzen duten faktoreak iritzi kritikoz aztertzea eta balioestea, eremu horietan parte hartzeko eta proiektu partekatuak egiteko.

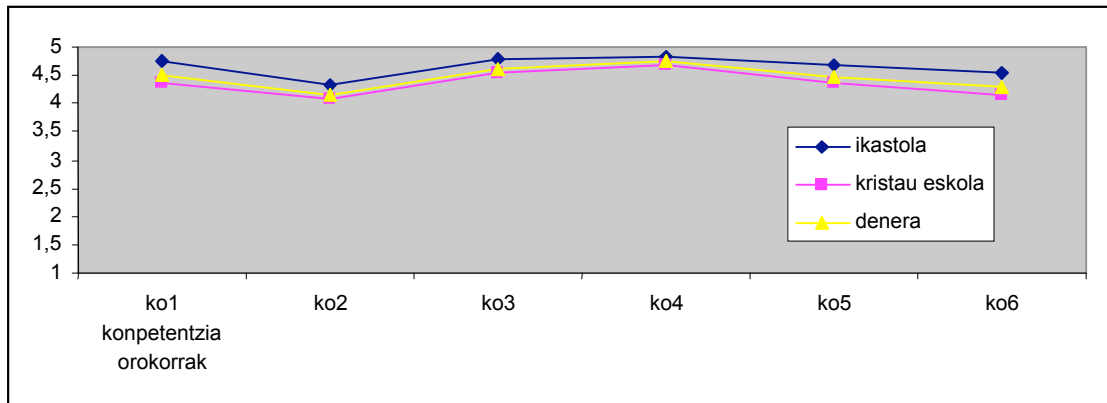
Item 4.- Gaitasun fisiko, kognitibo eta afektiboek dagokienez, taldeko gainerako kideetatik bereizten gaituzten berezko dohainak eta jokabideak aztertzea, gauzak egiteko gai den pertsona apreziatua sentitzeko eta hobeto kokatzeko, bai nor bere buruarekiko, bai gainerakoekiko elkarreraginean.

Item 5.- Ingurunezko gizarte egoerei buruz informazioa izatea eta irizpide zuzenez balioestea, injustiziaren eta besteen egonezinaren aurrean sentsibilitatea bultzatzeko, beste sentimendu eta ikuspuntu batzuk ulertzeko gai izan daitezkeen eta horiei buruz kritika arrazoituak egin ditzaten.

Item 6.- Abian jarritako ekintzak eta testuinguruan duten eragina ebaluatzea, proposatutako helburua, jarraitutako prozesua eta lortutako emaitza kontuan hartuta, ekimenaren diseinuan hobekuntzak proposatzeko eta lorpen txikiak eta borondatearen indarrak ahaleginean jarraitu eta itxaropen positiboak sortu ahal izateko duten balioa onartzeko.

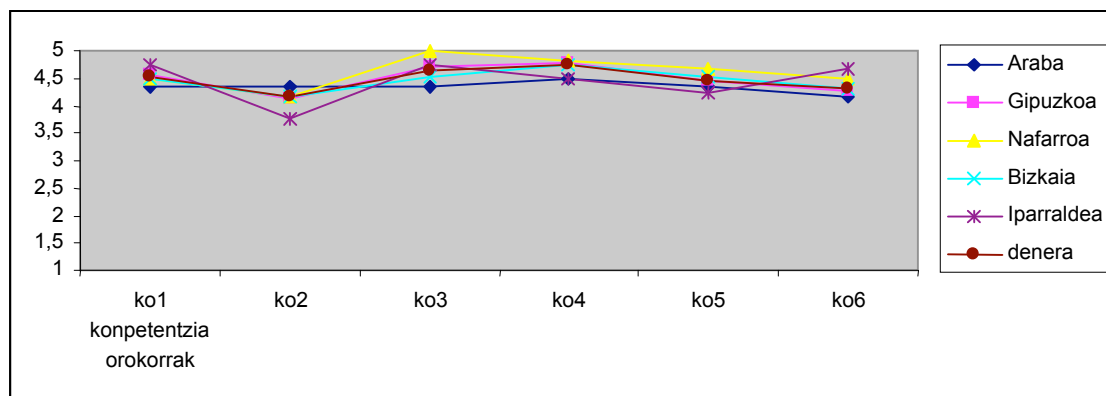
10.2.1.- Konpetentzia orokorrak eta ikastetxe mota

ikastetxe mota		ko1	ko2	ko3	ko4	ko5	ko6
ikastola	Batazb.	4,75	4,32	4,79	4,83	4,67	4,54
	N	48	47	48	47	48	46
	Desb. tip.	,438	,663	,410	,380	,519	,546
kristau eskola	Batazb.	4,37	4,06	4,52	4,69	4,35	4,16
	N	80	80	80	80	80	80
	Desb. tip.	,644	,785	,573	,518	,618	,702
Denera	Batazb.	4,52	4,16	4,62	4,74	4,47	4,30
	N	128	127	128	127	128	126
	Desb. tip.	,602	,750	,532	,475	,601	,673



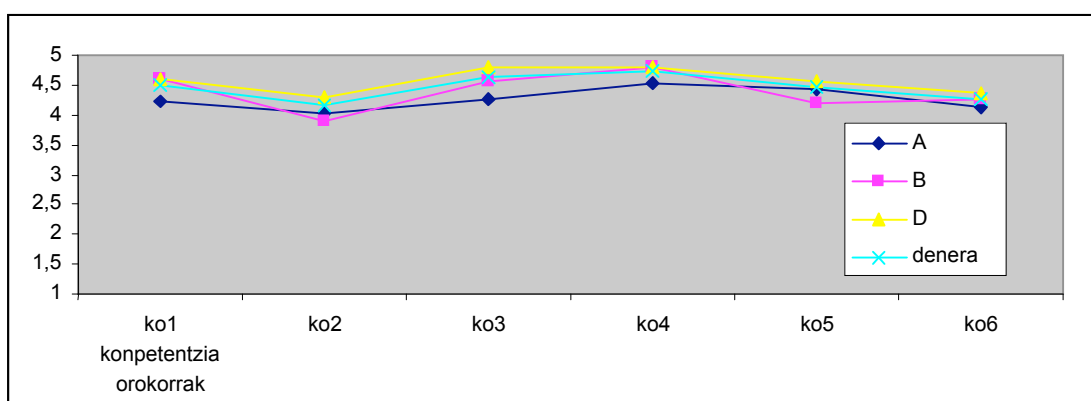
10.2.2.-Konpetentzia orokorrak eta lurraldea

lurraldea		ko1	ko2	ko3	ko4	ko5	ko6
Araba	Batazb.	4,33	4,33	4,33	4,50	4,33	4,17
	N	12	12	12	12	12	12
	Desb. tip.	,492	,651	,492	,522	,492	,718
Gipuzkoa	Batazb.	4,56	4,13	4,73	4,78	4,45	4,28
	N	55	54	55	55	55	54
	Desb. tip.	,601	,754	,489	,417	,603	,685
Nafarroa	Batazb.	4,50	4,17	5,00	4,83	4,67	4,50
	N	6	6	6	6	6	6
	Desb. tip.	,548	,753	,000	,408	,516	,548
Bizkaia	Batazb.	4,49	4,18	4,53	4,76	4,51	4,31
	N	51	51	51	50	51	51
	Desb. tip.	,644	,767	,578	,517	,612	,678
Iparraldea	Batazb.	4,75	3,75	4,75	4,50	4,25	4,67
	N	4	4	4	4	4	3
	Desb. tip.	,500	,957	,500	,577	,957	,577
Denera	Batazb.	4,52	4,16	4,62	4,74	4,47	4,30
	N	128	127	128	127	128	126
	Desb. tip.	,602	,750	,532	,475	,601	,673



10.2.3.- Konpetentzia orokorrak eta hizkuntz eredua

Hizkuntzeredua		ko1	ko2	ko3	ko4	ko5	ko6
A	Batazb.	4,23	4,04	4,27	4,54	4,42	4,12
	N	26	26	26	26	26	26
	Desb. tip.	,587	,774	,533	,647	,578	,711
B	Batazb.	4,60	3,90	4,55	4,80	4,20	4,25
	N	20	20	20	20	20	20
	Desb. tip.	,681	,852	,686	,410	,616	,716
D	Batazb.	4,60	4,29	4,81	4,79	4,57	4,37
	N	53	52	53	52	53	52
	Desb. tip.	,566	,667	,395	,412	,572	,687
Denera	Batazb.	4,51	4,14	4,62	4,72	4,45	4,28
	N	99	98	99	98	99	98
	Desb. tip.	,612	,746	,548	,493	,594	,700



10.3.- ARLOKO KONPETENTZIA ESPEZIFIKOAK

Item 1.- Zailtasunei aurre egitea, frustrazioarekiko tolerantzia izanik, eginkizuna bertan behera utzi gabe eta eginkizuna egiteko beste modu batzuk bilatuz.

Item 2.- Eguneroko bizitzan zalantzen aurrean norberak hartzen dituen jarrerari buruz autonomiaz hausnartzea.

Item 3.- Beste batzuekin taldean egin beharreko proiektuetan, adiskidetasunez eta elkarlanean aritzea.

Item 4.- Lan bat egiteko jarraitutako prozesua arretaz deskribatzea eta ebaluatzea, bakarka edo taldean hausnartuz.

Item 5.- Nork bere buruarekin eta gainerakoekin duen jokabidea kritikoki aztertzea.

Item 6.- Norberaren eta gainerakoien baitan zer alde on dauden errealismoz bilatzea eta balioestea, mugak onartuta.

Item 7.- Taldearen funtzionamendua behatzea eta taldearen jarduna ekimenez sustatzea.

Item 8.- Hurbileko gizarte errealitateak hautematea eta enpatiaz eta errespetuz esku hartzea.

Item 9.- Eskolako eginkizunak egitean, denbora diziplinaz antolatzea.

Item 10.- Egoera gatazkatsuetan, elkarriketan malgutasunez eta enpatiaz jardutea eta taldearen erabakiak onartzea.

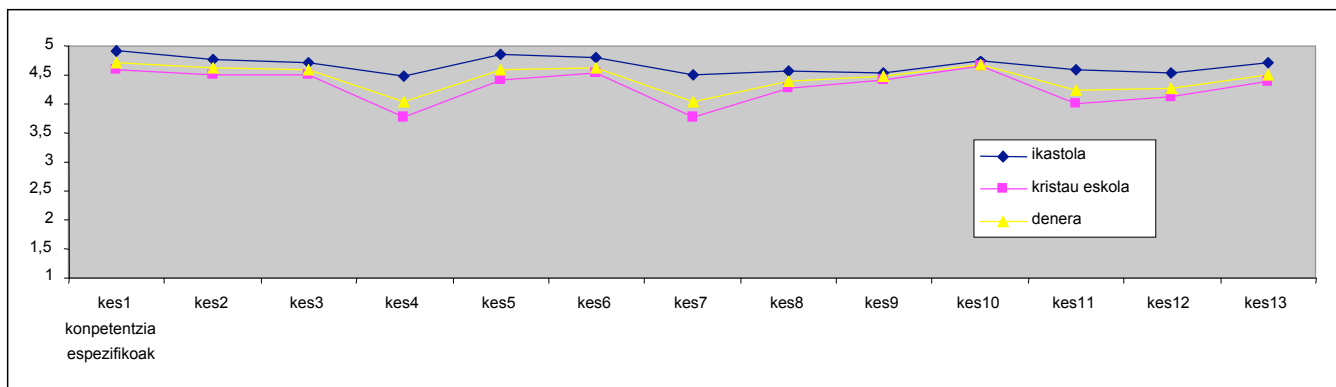
Item 11.- Hasitako jarduera eta horren eragina autonomiaz eta erantzukizunez ebaluatzea.

Item 12.- Etorkizun profesionalari buruzko erabakiak ekimenez eta sormenez hartzea eta alternatibak balioestea.

Item 13.- Tutoritza eta Orientazio arloaren balorazioa oro har

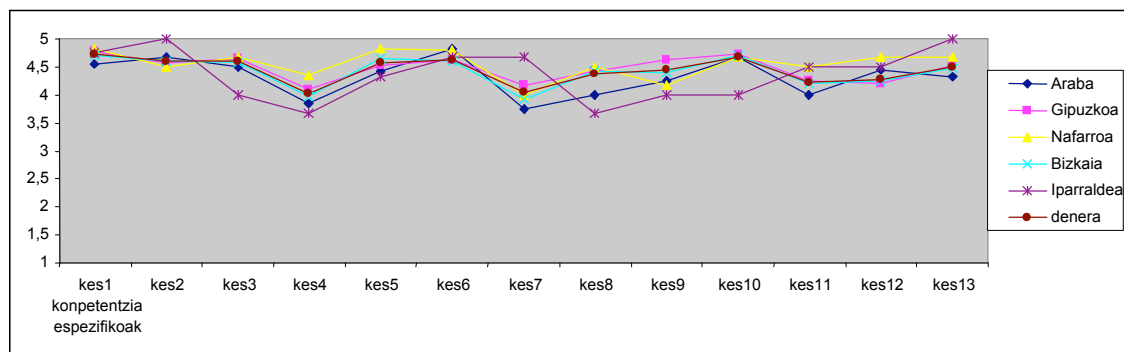
10.3.1.- Konpetentzia espezifikoak eta ikastetxe mota

ikastetxe mota		kes1	kes2	kes3	kes4	kes5	kes6	kes7	kes8	kes9	kes10	kes11	kes12	kes13
ikastola	Batazb.	4,91	4,77	4,71	4,47	4,85	4,80	4,49	4,57	4,53	4,74	4,59	4,52	4,72
	N	47	48	48	45	46	46	47	46	47	47	46	44	46
	Desb. tip.	,282	,425	,582	,625	,420	,401	,621	,807	,584	,570	,580	,549	,455
kristau eskola	Batazb.	4,60	4,51	4,51	3,77	4,42	4,53	3,76	4,26	4,41	4,65	4,01	4,11	4,38
	N	80	80	80	80	80	79	80	80	80	79	80	80	77
	Desb. tip.	,518	,574	,551	,711	,569	,527	,716	,670	,630	,556	,646	,811	,629
Denera	Batazb.	4,72	4,61	4,59	4,02	4,58	4,63	4,03	4,37	4,46	4,68	4,22	4,26	4,50
	N	127	128	128	125	126	125	127	126	127	126	126	124	123
	Desb. tip.	,470	,536	,569	,756	,556	,501	,766	,735	,614	,561	,680	,753	,592



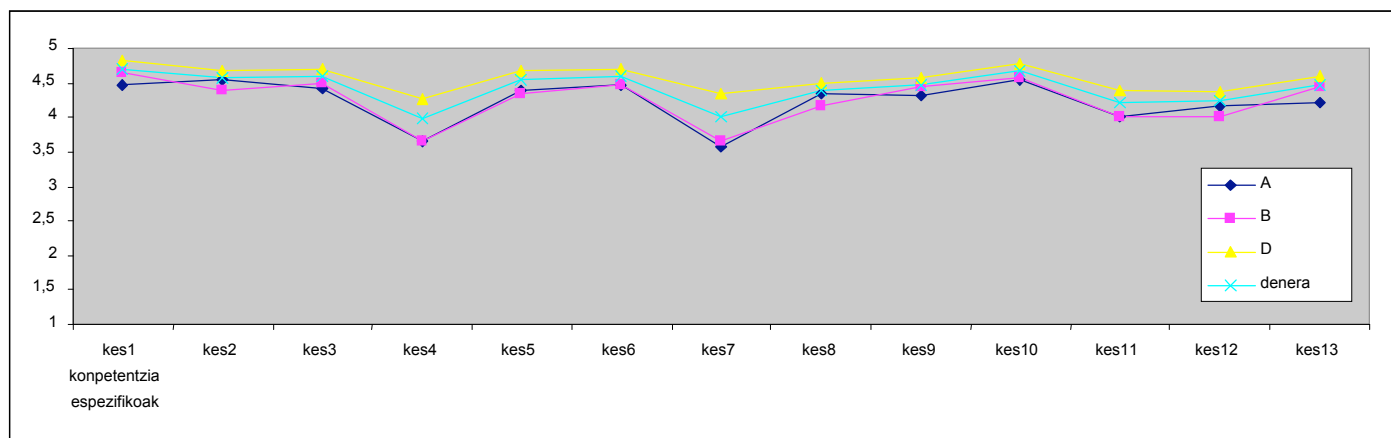
10.3.2.- Konpetentzia espezifikoak eta lurraldea

lurraldea		kes1	kes2	kes3	kes4	kes5	kes6	kes7	kes8	kes9	kes10	kes11	kes12	kes13
Araba	Batazb.	4,55	4,67	4,50	3,83	4,42	4,83	3,75	4,00	4,25	4,67	4,00	4,45	4,33
	N	11	12	12	12	12	12	12	11	12	12	12	11	12
	Desb. tip.	,522	,492	,522	,835	,669	,389	,754	1,183	,622	,492	,853	,688	,492
Gipuzkoa	Batazb.	4,76	4,58	4,65	4,09	4,53	4,61	4,16	4,42	4,62	4,72	4,25	4,19	4,53
	N	55	55	55	54	55	54	55	55	55	54	55	54	55
	Desb. tip.	,429	,567	,480	,708	,573	,529	,714	,658	,527	,492	,645	,702	,539
Nafarroa	Batazb.	4,83	4,50	4,67	4,33	4,83	4,80	4,00	4,50	4,17	4,67	4,50	4,67	4,67
	N	6	6	6	6	6	5	6	6	6	6	6	6	6
	Desb. tip.	,408	,548	,516	,516	,408	,447	,894	,548	,408	,516	,548	,516	,516
Bizkaia	Batazb.	4,69	4,61	4,57	3,98	4,66	4,59	3,92	4,43	4,39	4,69	4,20	4,24	4,48
	N	51	51	51	50	50	51	51	51	51	51	51	51	48
	Desb. tip.	,510	,532	,575	,769	,479	,497	,796	,640	,666	,547	,693	,839	,684
Iparraldea	Batazb.	4,75	5,00	4,00	3,67	4,33	4,67	4,67	3,67	4,00	4,00	4,50	4,50	5,00
	N	4	4	4	3	3	3	3	3	3	3	2	2	2
	Desb. tip.	,500	,000	1,414	1,528	1,155	,577	,577	1,528	1,000	1,732	,707	,707	,000
Denera	Batazb.	4,72	4,61	4,59	4,02	4,58	4,63	4,03	4,37	4,46	4,68	4,22	4,26	4,50
	N	127	128	128	125	126	125	127	126	127	126	126	124	123
	Desb. tip.	,470	,536	,569	,756	,556	,501	,766	,735	,614	,561	,680	,753	,592



10.3.3.- Konpetentzia espezifikoak eta hizkuntz eredua

lurraldea		kes1	kes2	kes3	kes4	kes5	kes6	kes7	kes8	kes9	kes10	kes11	kes12	kes13
A	Batazb.	4,46	4,54	4,42	3,65	4,38	4,46	3,58	4,35	4,31	4,54	4,00	4,15	4,22
	N	26	26	26	26	26	26	26	26	26	26	26	26	23
	Desb. tip.	,582	,508	,578	,745	,571	,508	,643	,629	,618	,582	,800	,881	,671
B	Batazb.	4,65	4,40	4,50	3,65	4,35	4,47	3,65	4,15	4,45	4,58	4,00	4,00	4,45
	N	20	20	20	20	20	19	20	20	20	19	20	20	20
	Desb. tip.	,489	,681	,607	,587	,587	,612	,745	,745	,605	,607	,649	,795	,605
D	Batazb.	4,83	4,66	4,70	4,25	4,67	4,69	4,34	4,48	4,57	4,77	4,40	4,37	4,58
	N	52	53	53	51	52	52	53	52	53	53	53	51	53
	Desb. tip.	,382	,517	,463	,688	,513	,466	,649	,754	,572	,466	,631	,662	,535
Denera	Batazb.	4,69	4,58	4,59	3,97	4,53	4,59	4,00	4,38	4,47	4,67	4,21	4,24	4,47
	N	98	99	99	97	98	97	99	98	99	98	99	97	96
	Desb. tip.	,485	,555	,535	,742	,560	,515	,756	,725	,595	,533	,704	,761	,597



10.4.- EMAITZEN LABURPENA ETA HOBEKUNTZA PROPOSAMENAK

10.4.1.- Emaizten laburpena

Konpetentzia orokorrek

Tutoretza eta Orientazio arloan planteatutako 6 konpetentzia orokorretatik, denak oso ondo onartuak izan dira kontsultatutako irakasleengandik, 4 baino altuagoak diren balioak lortuz (balioak 1etik 5era izan daitezkeela kontutan hartu behar da).

Aztertutako hiru aldagaien arabera (ikastetxe-mota, lurraldea eta hizkuntz eredua), konpetentzia orokorren balorazioetan antzeman ditugun diferentzietan dagokienez zera aipatu daiteke:

- Lurralde desberdinetako irakasleen artean ez dago diferentzia estatistikorik konpetentzia orokorre emandako balorazioetan, nahiz eta 3 konpetentzian diferentziak azaldu; balorazio altuena Nafarroan eman da, eta ondoren Iparralde, Gipuzkoa, Bizkaia eta Araba.
- Ikastetxe-motaren arabera, konpetentzietan egindako balorazioak orokorrean estatistikoki adierazgarriak dira. Aurretiko tauletan ikus daitekeen bezala 1, 3, 5 eta 6 konpetentziak ikastoletako irakasleengandik hobeto baloratuak izan dira kristau eskoletako irakasleengandik baino. Dena den, nahiz eta kristau eskoletan balorazioak baxuagoak izan, balorazio horiek 4 baino altuagoak direla azpimarratu behar da, alegia, konpetentzia horiek onartzen direla.
- Azkenik, hizkuntz eredu desberdinetako ikastetxeen irakasleek egindako balorazioei begiratu gero, aurretiko tauletan ikus daitekeen moduan, 1 eta 3 konpetentzien kasuan diferentzi adierazgarriak ematen dira. Konpetentzia horiek balorazio altuago jaso dute D ereduaren diharduten irakasleen eskutik eta ondoren B eta D.

Konpetentzia Espezifikokoak

Tutoretza eta Orientazio arloko 13 konpetentzia espezifikoei buruz irakasleek egindako azterketaren emaitzek, ondo onartuak izan direla erakusten dute, zeren eta kasu guztietan batezbesteko balioak 4 baino altuagoak dira.

Aztertutako hiru aldagaien arabera (ikastetxe-mota, lurraldea eta hizkuntza eredua), konpetentzia espezifikoen balorazioetan antzeman ditugun diferentzietan dagokienez zera aipatu daiteke:

- Lurralde desberdinetako irakasleen artean ez dago diferentzia estatistikorik konpetentzia espezifikoei emandako balorazioetan.
- Ikastetxe-motaren arabera, egindako balorazioak estatistikoki adierazgarriak dira kasu gehienetan. Aurretiko tauletan ikus daitekeen bezala 1, 2, 4, 5, 6, 7, 8, 11, 12 eta 13 konpetentzia espezifikoko ikastoletako irakasleek balorazio altuagoak egin dituzte kristau eskoletako irakasleek baino. Dena den, nahiz eta kristau eskoletan balorazioak baxuagoak izan, 4 eta 7 konpetentzietan izan ezik, balorazio horiek 4 edo altuagoak dira, ondo onartuak izan direla erakutsiz.
- Era berean, hizkuntz eredu desberdinetako ikastetxetako irakasleek egindako balorazioei begiratu gero, antzerakoak direla esan dezakegu. Dena den, 4, 5, 7 eta 11 konpetentzia espezifikoen kasuan diferentzia adierazgarriak ematen dira. Kasu hauetan guztietan, D ereduko irakasleek konpetentziak hobeto baloratu dituzte, ondoren B eta A eredukoek (hauen arteko diferentzia ez dago argi).

10.4.2.- Hobekuntza proposamenak

Orokorrean, arlo honek gero eta garrantzia handiago duenaren ustea agertzen da (5-1, 15-1, 16-1, 20-1, 32-1, 48-1, 29-1, 64-3) nahiz eta askotan ez zaion ematen, arrazoi desberdinak medio. Garrantzia, eskolatze prozesu guztian zehar du gainera (21-1, 28-1, 88-3, 127-3, 136-3, 214-1) Hezkuntza Premia Berezien trataera espezifikoa barne harturik (151-3) bai eta hezkuntza sare guztietan ere, eta badirela bertan aurrera egiteko proposamen berriak (24-1) eta ondo joratuak dauden ardatzak ere (214-1). Agertzen diren edukiak garrantzizkoak direnaren aipamena ere egiten da (18-1).

Besteak beste, egungo gizarteak indibidualtasunerako joera duenez, irakaskuntzaren talde-lanak indartzearen premia ere agertzen zaigu (5-1, 16-1, 28-1, 32-1, 45-1, 168-1, 205-2, 206-3) eta orientazio pertsonalaren ildoaren lanketa (32-1, 93-3, 140-3, 27-1, 154-3) nahiz eta denbora, eskumen eta irakasleen prestakuntza eta aholkularitza eskatzen duen (15-1, 20-1, 37-1, 56-1, 64-3, 88-3, 130-3, 137-3, 146-3, 154-3, 158-3, 165-3). Baina gogoan izan behar da era berean, etxekoak tutoretzaren garrantzia (15-1, 55-1, 135-3), nahiz eta horretarako agian familiei laguntza eskaini behar zaien. Guztiz beharrezkoa da gurasoen lana/elkarlana (50-1, 129-3, 165-3, 214-1). Hala ere, oinarria prebentzioa behar duela izan aipatzen da (55-1, 100-3)

Arlo honetan ere, beste batzuetan bezala, komunikazioa lantzearen garrantzia azaldu da, bai jendaurreko aurkezpenak egiten ohitzea (32-1, 168-1); eta gutxi batzuk, beste arloren bat(zu)ean integratuta beharko lukeela egon proposatzen dute (131-3), edo ta beste arloren batekin uztartuta eta partekatuta (8-1, 26-1)

Azkenik, arloaren konplexutasuna kontutan harturik, garrantzitsutzat jotzen da edukiak eta prozedurak ahalik eta modurik zehatzenean planteatzea (8-1, 15-1, 30-1, 135-3, 136-3, 153-3, 206-3, 214-1), bai eta uztarketa handiagoa egitea hezkuntza xedeen eta kompetentzia orokorren artean (41-1)

Hobekuntza proposamenetan, honako gai hauek ere txertatzea iradoki dituzte galdeketak erantzun dituztenak eta adituak:

- Genero eta sexualitate esparruak espreski landu beharko lirateke (18-1, 130-3), bai eta alderdi fisikoaren lanketa ere (41-1, 45-1)
- Drogomenpekotasuna (130-3)
- Sorkuntza, irudimena (214-1)
- Adimen emozionaleko prozedurak eta lanketa (24-1, 45-1, 139-3, 206-3)
- Norberaren portaeraren azterketa (206-3)
- Aniztasuna, parekidetasuna, kulturartekotasuna eta kulturantzitasuna (15-1, 135-3, 140-3, 214-1)
- Identifikazioa euskara eta euskal kulturarekin eta norbere kulturarekin (15-1, 214-1)
- Autonomiaren trebakuntza (214-1, 206-3)
- Denbora librearen kudeaketa (63-3)
- Lanaren garrantzia gizartearen eta norbanakoaren garapenean (206-3)
- Familia eta gizartea: eskubide eta betebeharrak; gure arbasoak (39-1, 91-3, 131-3, 205-2, 206-3)
- Baloreak eta gatazken ebazpena (45-1, 91-3, 130-3, 153-3, 206-3)
- Etorkizun profesionalak ondo ezagutzea (168-1)

Hau guztia gauzatu ahal izateko **baliabideei** dagokienean:

- Zer bideratu eta nork bideratu, eta baliabide minimoak zehaztea eta sakontzea beharrezkoa da, jarritako helburuak lorgarriak izateko. (15-1)
- Testu liburuak, euskarri eta baliabide anitzak eta dinamikoak prestatu (56-1, 62-3, 146-3, 165-3)
- Ordu eta kide gehiago ikasleen jarraipena egiteko. (64-3, 88-3, 126-3, 131-3, 137-3, 104-3, 146-3, 157-3, 133-3, 140-3, 214-1)

Ebaluaketaren garrantzia ezinbestekoa da, helburuak lortu ahal izateko (15-1, 21-1), nahiz eta zaila egiten den ebaluaketa bera (30-1, 56-1, 135-3) eta helburuak lortzea, gogoan harturik egungo gizarte eredu nagusia (157-3)